

LBRIS

We know  
books

NAZEN ȘTEFANIA PELIGRAD

# CASA SUTU

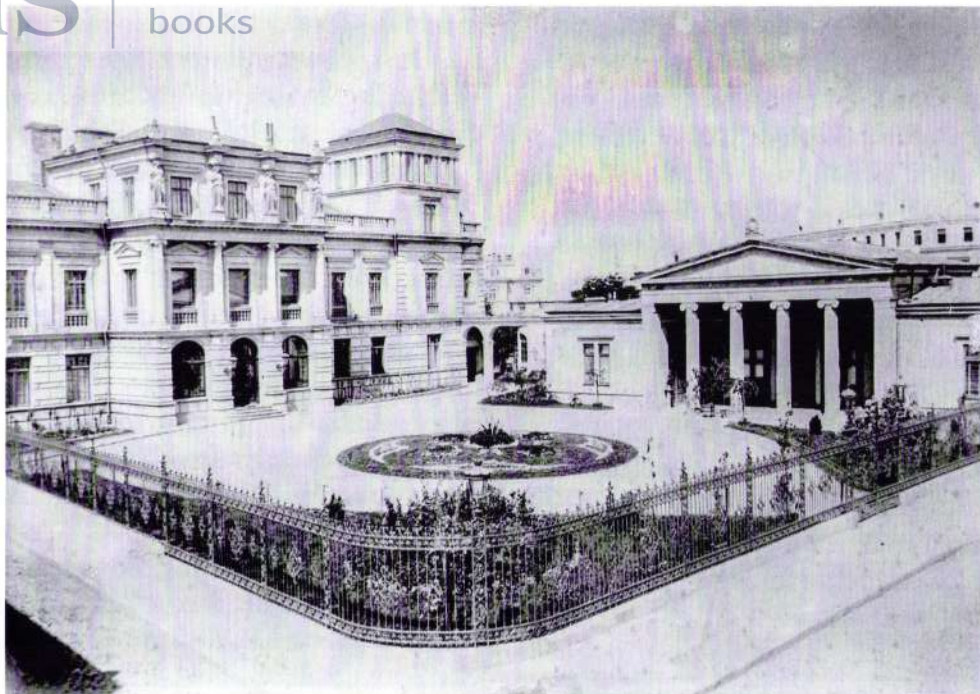
palatul și fantomele sale



EDITURA VREMEA  
BUCUREȘTI  
2024

## CUPRINS

Omagiul familiei .....	5
<b>Orașul</b> .....	9
<b>Familia Suțu în istoria Bucureștilor</b> .....	11
Arborele genealogic și contribuția domnitorilor din familia Suțu la dezvoltarea Țărilor Române .....	13
Proprietățile familiei Suțu .....	20
Marele Postelnic Costache Grigore Suțu .....	23
Irina și Grigore Suțu .....	27
Balurile familiei Suțu .....	35
Moștenitorii Palatului Suțu: Constantin Suțu (1841-1914), apoi urmașii acestuia, Grigore (1878-1916) și Constantin (1912-2004) .....	51
Colecționarii familiei Suțu .....	54
<b>Palatul</b> .....	57
Palatul Suțu pe planuri cartografice și cadastrale .....	85
Supraviețuirea printre amenințări .....	94
Bibliografie .....	113
Mulțumiri .....	117



Palatul Știrbei, Arhiva MMB



Banca Națională, Arhiva MMB

## ORAȘUL

Orașul București a cunoscut în primele decenii ale secolului al XIX-lea o dezvoltare rapidă, datorată în mare parte comerțului și restrângerii monopolului Porții. Secolul al XIX-lea a fost marcat de evenimente care au schimbat cursul istoriei acestui oraș (răscoala din 1821 a condus la desființarea monopolului otoman, introducerea Regulamentului Organic a sprijinit sistematizarea orașului, se înmulțesc lucrările edilitare, învățământul și partea culturală se modernizează, se dezvoltă breasla meșteșugarilor, a manufacturilor etc.). Până în secolul al XVIII-lea lipseau asistența și personalul sanitar, dezbătute în comunicările Societății de Istorie a Medicinii din București<sup>3</sup>, care se regăsesc într-un singur articol.<sup>4</sup> În anul 1862, Bucureștiul devenea capitala țării.<sup>5</sup> Dezvoltarea economică, administrativă și socială a Țărilor Române a fost reflectată prin stabilirea unei strânse relații de prietenie cu Franța, prin rolul

pe care l-a avut Napoleon al III-lea în constituirea României.<sup>6</sup> Trebuie să menționăm simbioza dintre cultura constantinopolitană și cea occidentală, cu precădere cea venită de la Paris. La începutul secolului al XIX-lea (1806-1812), a început un proces de modernizare a societății, care a dus inevitabil la preluarea mai mult sau mai puțin conștientă a unor influențe vestimentare, culinare, mobiliare și a interioarelor, în stilul modei pariziene.<sup>7</sup> Este o perioadă de tranziție de la epoca fanarioților, prin renunțarea la limba greacă și asimilarea limbii franceze. La începutul secolului al XIX-lea a pătruns mobilierul european, care era folosit numai în ocazii speciale, de obicei când veneau personalități din străinătate, pentru a nu se simți stingherite. În anul 1831, pictorul ungar Barabás Miklos observa, într-o vizită în casa Cantacuzino, un grup de zece boieri, care, deși îmbrăcați în frac, stăteau turcește pe jos alături de scaune, fumând din ciubuce lungi și ținându-și jobenele pe cap, precum ișlicele de altădată.<sup>8</sup>

<sup>3</sup> \*\*\* *Comunicările Societății Științelor Medicale din R.P.R. Istoria medicinei. Rezumatele comunicărilor*, București, 1961, p. 253.

<sup>4</sup> Nicolae Vătămanu, *Asistența sanitară în București în veacul al XVI-lea și al XVII-lea*, Materiale de istorie și muzeografie I, București, 1964, p. 229-240.

<sup>5</sup> Dan Berindei, *Orașul București, reședință și capitală a Țării Românești*, Editura Științifică, București, 1963, p. 260.

<sup>6</sup> Dan Berindei, *Napoleon al III-lea și constituirea României, Napoleon al III-lea și Principatele Române*, Muzeul Național de Artă al României, București, 2008, p. 26-29.

<sup>7</sup> Constantin C. Giurescu, *Istoria Bucureștilor*, ediția a III-a revăzută, Editura Vremea, București, 2009, p. 270.

<sup>8</sup> Andrei Veress, *Pictorul Barabás și Români (cu însemnările sale din 1833 despre viața bucureșteană)*,

Secolul al XIX-lea s-a caracterizat și prin imitarea structurilor instituțiilor pariziene. Această imitare a existat dintotdeauna, cea mai semnificativă etapă fiind după cucerirea independenței din 1877 și proclamarea Regatului din 1881, și se încheie după cel de-al Doilea Război Mondial.

Din scrierile vremii (începutul secolului XX) se păstrează imaginea „orașului grădina”<sup>9</sup>, cu cartierele și mahalalele care erau în plină dezvoltare. Un specific al caselor din București era faptul că erau scunde și îmbrăcate într-o vegetație bogată care, din nefericire, astăzi este mult mai săracă.<sup>10</sup> Alături de

în Academia Română, Memoriile Secțiunii Literare, seria III, tom IV, mem. 8, 1930, p. 24-25.

<sup>9</sup> Frédéric Damé, *Bucarest en 1906*, București, 1907, p. 78. Constantin Bacalbașa, *Bucureștii de altădată*, vol. I-IV, București, 1927, 1928, 1930, 1932 (1933)-apud.

<sup>10</sup> Emanoil Hagi-Mosco, *București – Amintirile unui oraș. Ziduri vechi. Ființe dispărute*, Editura Fundației Culturale Române, 1995, p. 89.

cele mai reprezentative monumente arhitecturale ale orașului București din secolul al XIX-lea, amintim: Palatul Știrbei de pe Calea Victoriei, proiectat de Michel Sanjouand; sediul central al Băncii Naționale (1883-1885), lucrare aparținându-i lui Cassien Bernard; Palatul de Justiție (1890-1895) de pe Splaiul Independenței, proiectat de arhitectul Albert Ballu și Palatul Suțu.

Orașul București a fost și este într-o continuă transformare, caracterizându-se prin dărâmarea și construirea de multe ori haotică a construcțiilor cu caracter particular și edilitar. Fiecare secol poartă amprenta unei moșteniri, care adeseori s-a manifestat prin nepăstrarea și nevalorificarea operelor arhitecturale (și nu numai).



București

Palatul Justiției

Palatul de Justiție, Arhiva MMB

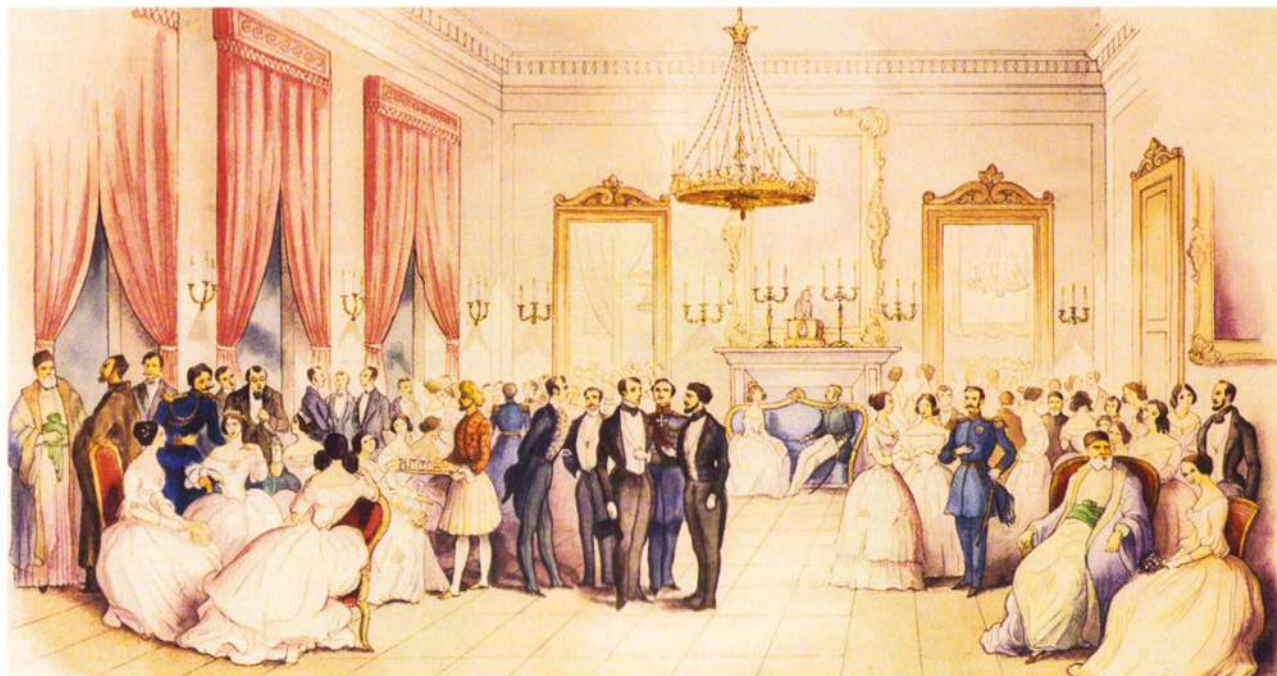


Palatul Suțu, Arhiva MMB

## FAMILIA SUȚU ÎN ISTORIA BUCUREȘTILOR

Începutul acestei povești prinde contur în prima jumătate a secolului al XIX-lea, în centrul Bucureștiului, într-un palat de mici dimensiuni, situat pe strada Colței, nr. 41. Palatul Suțu se profilează pe un fundal peisagistic unde picturalitatea atmosferei ulițelor înguste și întortocheate era animată de forfota mulțimii. Într-o vegetație luxuriantă a grădinii elaborat compuse, unde tonurile naturii mereu în schimbare

vibrează, iar dialogul umbrelor și luminilor se însufletește sub razele luminoase ale soarelui, palatul strălucește în toată splendoarea sa sub ocrotirea lui Grigore și a Irinei Suțu. Liniștea nopții se îndepărta cu pași mărunți lăsând să se lumineze prin armonii contrastante o altă imagine citadină a Capitalei. Fiecare dimineață începea cu agitația celor din casă, primii pregătiți pentru o nouă zi fiind servitorii și arnăuții



Petrecere la palatul lui Bibescu Vodă în onoarea Principelui Albert al Prusiei, 1843, acuarelă  
Arhiva MMB



Irina și Grigore Suțu, Arhiva MMB

muntenegreni „îmbrăcați în fustanele, cu pistoale și iatagane la brâu. În casă slujea întotdeauna un tânăr negru. Bucureștenii cunoșteau toți pe arapul lui Suțu”<sup>11</sup>. Putem să ne imaginăm graba lor de a pregăti totul până când stăpânii își începeau tabieturile, camerele se trezeau la viață, obiectele din ceramică sau cristalurile de Boemia cu stema familiei se estompau în

<sup>11</sup> Irina Spirescu, *De la Orient la Occident. Decorația interioară a reședințelor domnești și boierești (1774-1914)*, Editura Noi Media Print, București, 2010, p. 90.

boarea irizată a dimineților. În interiorul palatului unde, într-o zi obișnuită, lumina atmosferei are o anumită surdină prezentă și în ziua de azi, se poate urmări ritmica formelor, a efectelor decorative. Elementele lineare de pe pereți, arhitectura planurilor, lumina difuză transmit un echilibru compozițional și structural.

Ospitalitatea celor doi era binecunoscută în protipendada bucureșteană, iar balurile lor erau un colț rupt din rai, unde influențele fanariote și pariziene coexistau conturând caracterul specific spiritualității locului. În seara balului, intrarea era păzită cu strășnicie de arnăuți bogat costumați și înarmați până-n dinți, ce impresionau vizitatorii, iar interiorul palatului era scaldat în lumina candelabrelor și a sfeșnicelor, contrastând cu obscuritatea umbrelor. Varietatea reflexelor, oglinzile de sticlă de Murano și Saint-Gobain, armoniile cromatice calde ale pereților potolite de sclipirile reci ale imitației de marmură, scara de stejar împărțită în două brațe, care formează susținerea balustradei etajului, unde este fixat un ceas a cărui oră se putea vedea în oglinda de vizavi, candelaburul, Sala Oglinzilor, Salonul Roșu, îmbrăcăminte somptuoasă a invitaților și a gazdelor creau un ambient special pentru balurile din prima jumătate a secolului al XIX-lea. Nimic nu era la voia întâmplării, tonurile strălucirii bogăției fiind la limitele imperceptibile ale spectrului vizibil din percepția umană. Prezența cuplului Suțu se distingea prin eleganța atitudinii, a gestului și a somptuoității costumației.

Fastul cuplului Suțu era deosebit din multe puncte de vedere, mai ales în privința echipajului<sup>12</sup>, un landou mare comandat la Viena, cu scări care se coborau și se ridicau după ce

<sup>12</sup> Emanoil Hagi-Mosco, *București - Amintirile unui oraș. Ziduri vechi. Ființe dispărute*, p. 97.

te urcai în el. Pe ambele uși era pictat herbul familiei. Landoul era tras de doi cai mari, negri. Caii aveau un harnașament foarte luxos, iar opritorile erau confecționate din lanțuri argintate, al căror vârf atârna la capătul oiștii. În timpul trapului cailor, produceau un zgomot plăcut vestind trecerea trăsurii lui Suțu. Pentru a suplini fizionomia minionă, Grigore Suțu avea o pernă pe care se așeza și, din cauza adâncimii trăsurii, capul și pălăria înaltă abia i se vedeau.

De multe ori făceau plimbări pe Șoseaua Kiseleff<sup>13</sup>, loc de întâlnire al protipendadei. Pe capra înaltă stătea vizitiul lancu, fiul unui țigan rob. Tânărul era înalt, cu mustați negre, îmbrăcat în livrea de culoare închisă, pantaloni cu dungă roșie și pălărie înaltă cu cocardă colorată. În spatele landoului, pe un scaun mai ridicat, stătea nemișcat, cu brațele încrucișate, Soliman, un arap tinerel, adus din Constantinopol, îmbrăcat turcește. Peste cămașa țesută cu fir aurit avea o vestă scurtă, pantaloni și fes pe cap. Când se oprea trăsura, Soliman se dădea jos și, scoborând scara, ajuta stăpânii să coboare. Tot el îi ajuta să urce, închidea ușile și se așeza la locul lui. Soliman

<sup>13</sup> Ulysse de Marsillac, *Bucureștiul între Orient și tentația modernității*, Editura Corint, București, 2021, p. 39. Descrierea Șoselei Kiseleff: „Promenada se compune dintr-un drum pavat cu macadam, pe care trec indiferente care greoaie cu fân trase de boi sau bivoli, calești elegante cu atelaje superbe, birje de călătorie prăfuite și greoaie, nenumărate droști, singurele vehicule de piață pe care le găsești la București, căci, nu se știe de ce, cupeurile sunt interzise aici. [...] Dorobanții din gărzile municipale se supără și țipă la țărani – acum câțiva ani îi și loveau, dar ei rămân nepăsători. Așești oameni curajoși, cu căciulă pe cap și îmbrăcați cu sarica din piele de oaie, coborâți parcă de pe Columna lui Traian, mergând firesc prin fața doamnelor din înalta societate, gătite cu panglici și dantele, prin fața cavalerilor cu redingotă și a lacheilor cu livrea, creează un contrast izbitor”. [...]

era un tip timid, foarte respectuos și iubit de toată lumea care venea în vizită la cuplul Suțu. Irina Suțu îi dădea lecții de limba franceză. După moartea ei, a primit o sumă de bani, pe care a investit-o într-o prăvălie de covoare la Constantinopol. De asemenea, era bucuros când întâlnea români pe care îi cunoscuse în casa stăpânilor. Câteodată, Soliman era înlocuit cu un albanez înalt, cu fustanelă, cu pistol cu cremene și iatagan la brâu, îmbrăcat după vechiul și pitorescul port arnăuțesc.<sup>14</sup>

## Arborele genealogic și contribuția domnitorilor din familia Suțu la dezvoltarea Țărilor Române

Familia Suțu este originară din Epir, mai precis din Souli; mai este cunoscută sub numele de Dracu (Drakos), nume cu care principii Suțu au fost desemnați în toate decretelor imperiale otomane.<sup>15</sup> Familia Drakos era înrudită cu familiile Dragais, Drakotsis, Drivastini sau Drakytsis, din care făcea parte mama ultimului împărat bizantin, Constantin XI Paleolog Dragases.<sup>16</sup> Epiroții poartă nume specifice propriilor regiuni de origine, nume ce provin din fondul antroponimic al etimologiei și uzului albanez, deși „albanezii” nu mai sunt singurii care le poartă, ci și cei din regiunile de limbă greacă care

<sup>14</sup> *Ibidem*.

<sup>15</sup> Radu Negrescu-Suțu, *Cartea de aur a Familiei Suțu*, Editura Capitel Avangarde, București, 2015, p. 34 și urm.; Radu Negrescu-Suțu, *Știrpea Drăculeștilor, Pseudocronică a Familiei Suțu*, Editura Corint, București, 2017, p. 18-19; Emanoil Hagi-Mosco, *Amintirile unui oraș. Ziduri vechi. Ființe dispărute*, Editura Fundației Culturale Române, București, 1995, p. 104, nota 18.

<sup>16</sup> Radu Negrescu-Suțu, *Dialogul teologilor*, Criterion Publishing, București, 2009, p. 204.

nu s-au extins dincolo de Tesalia, la sud, și Macedonia, la est. Se includ aici și cei numiți cu denumiri caracteristice regiunilor balcanice de limbă greacă în general, precum Arghiri, Caloian, Chefa (Chifu), Chiriac (Chirică), Chisar, Ciumelita, Cuzea (Cuza), Diamandi, Drosul (Drosea), Grama, Hagi, Hrizea (Rizos sau Chrysos), Iamandi, Iana, Lascar sau Lațcar, Lefter, Machidon, Mecul (Mecula), Mărgărit, Matraca, Mavros, Mavrodin, Mavrichi, Moscu, Nacul (Nakos), Pantazi, Păun, Porfir (Prohir), Rustea, Sinadino, Sotir, Stavro (Stavâr), Stelea, Sterie, Strat(i), Suțu, Trandafir etc.<sup>17</sup>

O ramură a Drăculeștilor<sup>18</sup> din Epir trăia la Constantinopol sub domnia lui Constantin XI Paleolog Dragases, ultimul suveran al Imperiului Bizantin, mort eroic în luptă în 1453, în timpul bătăliei pentru apărarea Cetății, aducând o nouă dimensiune elenismului. Refugiindu-se de frica represaliilor înapoi în Epir, familia a revenit la Constantinopol datorită lui Mehmet Fatih, adică Cuceritorul, care a avut înțelepciunea de a readuce în Capitală, de bunăvoie sau cu forța, nu știm precis, familiile notabililor greci cărora le-a acordat privilegii, francize și imunități. Suțuleștii făceau parte din aceste optsprezece familii nobile grecești. Faptul este menționat de De La Croix, secretarul marchizului de Nointel, ambasadorul regelui Franței Ludovic XIV la Constantinopol, în lucrarea sa „Turcia creștină sub puternica protecție a lui Ludovic cel Mare, unicul protector al creștinătății în Orient”, apărută la Paris în 1695. Acolo se

spune, în capitolul „Despre Familiile grecești nobile moderne stabilite la Constantinopol după căderea sa”, că:

Mehmet II, Cuceritorul Constantinopolului, văzându-l pustiit din cauza numărului mare de oameni care pierise în timpul Asediului, a trimis să se aducă, în toate teritoriile aflate sub stăpânirea sa, cele mai importante familii grecești, cărora le-a acordat privilegii, francize și anunță că acelea care vor veni să se stabilească în cetate vor beneficia de aceleași imunități, lucru care atrase mai multe familii din Trebizonda, din Anatolia, Chios, Moreea, Farsala, Peloponez, Candia, Rodos și Cipru. Aceste familii sunt în număr de optsprezece și se numesc: Guliani, Rosetti, Diplomatachi, Mauro Cordato, Crisosculi, Vlasti, Carosili, Ramniti, Mamenadi, Cupraghioti, Musselimi, Succii, Veneli, Ciuchidi, Contaradi, Mauradi, Ramateni, Francidi și Frangopoli. Nobilele maniere ale unora dintre aceste familii le-au ridicat deasupra celorlalte, care-și datorau noblețea doar averilor, pentru păstrarea cărora au fost atrase în Cetatea Imperială, spre a beneficia de privilegii și a scăpa de tirania Guvernatorilor, care profită de chintesența muncii Creștinilor. Ele s-au acreditat plătind daruri scumpe turcilor, care au știut să profite de ambițiile lor și le-au vândut anumite demnități și privilegii, care le-au ridicat deasupra Paleologilor și a Cantacuzinilor, care lucrau aurul, argintul și pietrele prețioase pentru a furniza fastul și vanitatea acestor familii moderne, pe care le priveau altădată ca pe sclavii lor. Acestea sunt în prezent principalele familii din Constantinopol, unde s-au stabilit între timp, după ele, multe altele, al căror număr se ridică la aproape două mii, nemaipunându-i la socoteală pe grecii veniți în treacăt din Rumelia, Bulgaria, Albania, Esclavonia și Insule, ceea ce este prodigios și care nu veneau decât pentru a munci și se

<sup>17</sup> Lidia Cotovanu, *Émigrer en terre valaque. Estimation quantitative et qualitative d'une mobilité géographique de longue durée*, Editura Istros a Muzeului Brăilei „Carol I”, Brăila, 2022.

<sup>18</sup> Radu Negrescu-Suțu, *Stirpea Drăculeștilor, Pseudocronică a Familiei Suțu*, p. 18-19; Radu Negrescu-Suțu, *Dialogul teologilor*, p. 204-205.

întorceau în țările lor după ce au făcut o brumă de avere din meseriile lor.”<sup>19</sup>

După ce descendenții Drakos au transformat numele familiei în Suțu (câteva generații au păstrat ambele variante, Dracu-Suțu)<sup>20</sup>, ei s-au specializat pe instalații hidraulice prin care și-au făcut averi însemnate. Într-un final, au ajuns să aibă monopolul aprovizionării cu apă asupra întregului Constantinopol, al irigațiilor zonei agricole, prin construirea a patru sute de fântâni (trei sute pentru musulmani și o sută pentru creștini). Mai târziu au obținut monopolul aprovizionării Seraiului cu lapte și produse lactate. Potrivit unei legende, întorcându-se într-o zi de la o vânatoare, sultanul s-a oprit la prăvălia Dracului și a băut o cană cu chișleag pentru a se răcori. Găsind că acest lapte băcut era nemaipomenit de gustos, probabil din cauza extenuării pricinuite de goana după vânat, sultanul l-a numit pe lăptar furnizorul Seraiului.<sup>21</sup>

Au existat și unele controverse legate de etimologia numelui, *soutzis* făcând trimitere la lăptar (istoricul Athanase Ypsilanti), pe când un alt istoric contemporan, Socratis Liakos, susținea că numele derivă din *siuddzia*, care în limba turcă înseamnă curaj.<sup>22</sup>

Suțeștii s-au înrudit<sup>23</sup> cu familii nobiliare belgiene, braziliene, engleze, franceze, grecești, lituaniene, luxemburghize, olandeze, poloneze, rusești sau spaniole, dând personalități de marcă în multe domenii de activitate. Dar și cu familiile Cantacuzino, Callimachi, Balș, Brătianu, Caradja, Dudesco, Ghica, Hangerli, Lahovari, Manu, Mavrocordat, Mavrogheni, Miclescu,

Moruzi, Oteteleşanu, Racoviță, Rosetti, Știrbei, Sturdza, Văcărescu sau Ipsilanti.

Pe lângă cei trei domnitori, cinci mari dragomani, un mare logofăt al Patriarhiei de la Constantinopol, un mare skevophilax și un chartophilax etc., putem să îi amintim pe beizadeaua Scarlat A. Suțu, general și mareșal al Palatului în Grecia, beizadeaua Ioan A. Suțu, decanul Universității din Atena, beizadeaua Dimitrie A. Suțu, comandantul Pieței în Atena, Gheorghe (Dragomanaki) om de litere și muzicolog, Alexandru, poet național grec și inițiator al Jocurilor Olimpice moderne, Panayotis, fratele său, poet național romantic, „nemuritorul” Dimitrie, fratele poetilor, eroul eterist care și-a jertfit viața pe câmpul de luptă de la Drăgășani și despre care Alexandru Rizo-Rangabé a scris: *Mourir pour sa patrie, c'est vivre dans l'éternité!* (*Murind pentru patrie, trăiești în veșnicie!*), apoi beizadeaua Ioan M. Suțu, diplomatul, căsătorit cu Ecaterina Obreskoff, protectoarea lui Chopin, care i-a dedicat o compoziție, *Fantezia opus 49 în fa minor*, Dimitrie Scarlat Suțu, primarul Atenei, care a reușit să rezolve problema lipsei de apă a capitalei elene etc.

O altă binefăcătoare a fost Elencu Manu/Mano (1790-1875), care a fost foarte legată de familia Suțu, având o mamă născută Suțu, un soț Suțu și o fiică măritată Suțu. În tinerețe fusese una dintre frumusețile Iașului, dar, în același timp, Elencu Mano a fost o femeie extrem de cultivată, interesată de artă, istorie, filosofie, literatură și chiar de politica timpului său. Având o avere considerabilă, pe care a administrat-o singură cu multă competență și energie, această mare doamnă a dat dovadă de o imensă generozitate, pe măsura averii sale, ridicând numeroase biserici și școli și ocupându-se foarte activ de parohia Sfântul Spiridon din Iași, căreia i-a lăsat moștenire proprietăți pentru a-i ajuta pe cei săraci și

<sup>19</sup> Radu Negrescu-Suțu, *Stirpea Drăculeștilor, Pseudocronică a Familiei Suțu*, p. 17-18.

<sup>20</sup> *Ibidem.*, p. 18.

<sup>21</sup> Radu Negrescu-Suțu, *Dialogul teologilor*, p. 210.

<sup>22</sup> *Ibidem.*

<sup>23</sup> *Ibidem.*, p. 217.



Constantin (Costache) Grigore Suțu, ulei pe pânză, autor necunoscut, colecția Muzeului Național de Istorie din Atena



Mihail II Suțu Vv, Colecția d-lui Negrescu-Suțu

bolnavi. Aceștia trebuiau să fie, după dorința sa, „puțini, pentru ca ajutorul să poată fi substanțial.”

O altă personalitate a Familiei Suțu a fost Mihai, fratele domnitorului Alexandru Nicolae Suțu, care s-a călugărit sub numele de Meletie și a devenit arhiepiscop și mitropolit de Brusa (Bursa), dar care, în 1821, ajutând Eteria, a fost surghiunit.

La noi în țară s-au remarcat beizadeaua Iorgu A. Suțu, savant, beizadeaua Nicolae, mare logofăt în Moldova și primul economist român, Costache Grigore Suțu, mare logofăt în Țara Românească, ctitorul Palatului Suțu din București și fratele voievodului eterist Mihail II Suțu, Mihail C.

Suțu, numismat reputat, academician și fondatorul Palatului Suțu din Constanța, academicianul Alexandru A. Suțu, fondatorul școlii de psihiatrie română,<sup>24</sup> în a

<sup>24</sup> A fost fiul lui Alexandru Ghe. Suțu și al Mariei Elena Hrisomali, și a fondat Sanatoriul „Caritatea” din București (unde a fost internat în mai multe rânduri și unde a decedat poetul național M. Eminescu). Pe strada Planțelor nr. 9 se află o placă memorială: *În acest loc s-a aflat Sanatoriul „Caritatea”, unde a încetat din viață, la 16 iunie 1889, marele poet român Mihai Eminescu.* Eminescu (1850-1889) era internat a doua oară la dr. Suțu, prezentând tulburări de demență și o psihoză maniaco-depresivă, care l-au distrus progresiv în ultimii șase ani din viață (1883-1889). Radu Negrescu-Suțu, *Cartea de aur a familiei*

cărui clinică din București a decedat poetul Eminescu. Alexandru A. Suțu a fost și membru al Consiliului Sanitar Superior și expert în psihiatrie medico-legală pe lângă Tribunal, membru al Academiei Române în 1888<sup>25</sup>; junimistul Alexandru Gr. Suțu, protectorul lui M. Eminescu, Rudolf Suțu, cunoscutul publicist ieșean de la sfârșitul sec. al XIX-lea - începutul sec. al XX-lea. Acesta

Suțu, p. 213-216; Radu Negrescu-Suțu, *Stirpea Drăculeștilor*, p. 128; Valentin Veron Toma, *Alexandru Sutz, Începuturile psihiatriei științifice în România secolului al XIX-lea*, Editura Domino, București, 2009, p. 22.

<sup>25</sup> Radu Negrescu-Suțu, *Stirpea Drăculeștilor*, p. 125.

din urmă este bunicul matern al domnului Radu Negrescu-Suțu, autorul tratatului de genealogie al familiei Suțu, publicat în limba franceză (*Livre d'or de la Famille Soutzo*, Paris, 2005) și română (*Cartea de aur a Familiei Suțu*, Editura Capitel Avangarde, 2015 și *Stirpea Drăculeștilor, pseudocronică a Familiei Suțu*, Editura Corint, 2017).

Revenind la cuplul Grigore și Irina Suțu, au existat două ramuri care erau implicate în posesia palatului:

- cea care ajunge la Mihai I Suțu, domn al Țării Românești în 1783-1786, 1791-1793, 1801-1802 și al Moldovei în 1793-1795, al cărui fiu, Grigore (1761-1836), căsătorit cu Safta Dudescu în anul 1783, a fost



Villa Suțu din Constanța, carte poștală, trimisă de către emitent în data de 28 martie 1909, către Roxane de Grimaldi, Calea Griviței nr. 63, București, Colecțiile speciale ale Bibliotecii Naționale



Mihai Suțu I, Colecția d-lui Negrescu-Suțu

tatăl marelui dregător Constantin, fost ministru al lui Bibescu și unul dintre organizatorii complotului din anul 1843 împotriva lui Gheorghe Vodă Bibescu,<sup>26</sup> căsătorit cu Lucsandra Racoviță (cunoscută și ca Rucsandra, Alexandra, Roxanda, Alexandrina), care-i aduce zestre de moștenire terenul pe care acesta a construit Palatul Suțu. Ei sunt părinții lui Grigore Suțu (1829-1893) căsătorit cu Irina Haği-Mosco, în jurul cărora s-a construit istoria palatului. Putem să facem referire și la Mihail Suțu cel Tânăr (nepot de fiu al lui Mihai I Suțu),

<sup>26</sup> Ioan Constantin Filitti, *Domniile române sub Regulamentul Organic*, Editura Gerold und Comp., Librăriile Socek și C. Sfetea, Otto Harrassowitz, București, 1915, p. 298-300; *Ibidem.*, *Tulburări revoluționare în Țara Românească, între anii 1840-1843*, în A.A.R.S.I., seria II, tom XXXIV, p. 42 – referitor la complotul din anul 1843.



Alexandru Vodă Suțu, ulei pe pânză de Antonie Fotiadis, Arhiva MMB

ultimul domn fanariot care a domnit în Moldova (iunie 1819-martie 1821).<sup>27</sup>

– cea de-a doua ramură este legată de Alexandru, fratele lui Mihai I Suțu, mare dregător în Țara Românească, spânzurat la Constantinopol în anul 1763, care a fost căsătorit cu Tarsia Mavrocordat. De la ei se ajunge la a cincea generație, ultimul proprietar al palatului, Constantin, căsătorit cu Ruxandra Callimachi și apoi, în 1937, cu Ioana Perticari.<sup>28</sup>

În timpul domniei, Mihai I Suțu a introdus câteva reglementări pentru buna organizarea a orașului, astfel că, din 26 aprilie 1784 s-a

<sup>27</sup> Radu Negrescu-Suțu, *Cartea de aur a Familiei Suțu*, p. 18, 26, 27.

<sup>28</sup> Emanoil Haği-Mosco, *București - Amintirile unui oraș. Ziduri vechi. Ființe dispărute*, Editura Fundației Culturale Române, București, 1995, p. 104.

păstrat ordinul lui Mihai Suțu: „... a face un podișor din podul cel mare care intră în domneasca curte (curtea nouă, din Dealul Spirii) și până în podul nou al Gorganului de peste apa Dâmboviței”.<sup>29</sup> De asemenea, a dus mai departe reformele lui Alexandru Ipsilanti (hrisovul din 1 octombrie 1779) în ceea ce privea construirea de cișmele, prin cartea sa din 3 noiembrie 1784.<sup>30</sup> În anul 1786, domnitorul Mihai I Vodă Suțu l-a însărcinat pe Jordake, zugravul de subțire, să restaureze la biserici și mănăstiri portretele care suferiseră distrugerii, deoarece turcii, atunci când intrau într-o biserică, aveau obiceiul de a scoate ochii portretelor.<sup>31</sup> La sfârșitul secolului al XVIII-lea exista pe Podul Mogoșoaiei „Hanul Suteștilor”, susținut documentar prin actul din 26 iunie 1802, care a aparținut mai întâi lui Mihail Suțu, apoi beizadelei Grigore Suțu.<sup>32</sup> Între 1850-1854 zona a fost pavată cu piatră și treptat s-a format Piața Suțu.<sup>33</sup> Prin actul de donație din 12/24 oct. 1872, Grigore C.

Suțu dăruia terenul Spitalului Colțea, pentru extinderea construcțiilor noi care au fost realizate în deceniul următor.<sup>34</sup>

Alexandru Vodă<sup>35</sup>, deși a avut o domnie scurtă, a venit din Fanar cu o suită de 820 de persoane și 100 de arnăuți, permițându-le să se îmbogățească, plătindu-și datoria cu care venise în țară în doi ani, prin birurile exagerat de mari impuse populației. A poruncit marelui vornic al obștirilor să caute „prin ulițele mahalalelor și să taie orice tarabă, scară încalcând lumina stradei, ori a cui ar fi casa ori prăvălia” pentru a lărgi strada până la 4 stânjeni, poruncind ca nimeni să nu pună pe stradă „copăile cu pâine, i zarzavaturi, i pepeni, i castraveți și altele de-alde aceste” ...<sup>36</sup>

<sup>29</sup> Constantin C. Giurescu, *Istoria Bucureștilor*, ediția a II-a revăzută și adăugită, Editura Sport-Turism, București, 1979, p. 316.

<sup>30</sup> Gheorghe Ionnescu-Gion, *Istoria Bucureștilor*, Stabilimentul Grafic I.V. Socecu, București, 1899, p. 310; Florian Georgescu, Alexandru Cebuc, Petre Daiche, *Probleme edilitare bucureștene*, Muzeul Municipiului București, 1966, p. 12.

<sup>31</sup> *Ibidem.*, p. 522.

<sup>32</sup> Constantin C. Giurescu, *Istoria Bucureștilor*, ediția a II-a revăzută și adăugită, Editura Sport-Turism, București, 1979, p. 262-263. I. Ionașcu, *Documente bucureștene privitoare la proprietățile Mănăstirii Colțea*, M.O. Imprimeria Națională, București, 1914, p. 317-318. În actul din 13 noiembrie 1819 [București] Grigore Suțu și soția lui, Safta Dudeasca, dăruiesc fiului lor, Mihail Suțu Voevod, hanul de lângă Colțea, din Sărărie, și cu locul respectiv. Fac această donație și cu voia celorlalți fii ai lor.

<sup>33</sup> PMB, General, 357/fond 83, 61/1854 și 81/1856 legat de pavarea cu piatră a Pieței Suțu.

<sup>34</sup> I. Ionașcu, *op. cit.*, p. 380-381. Arhiva Eforiei, carton 173/20.

<sup>35</sup> Bustul domnitorului Alexandru Suțu apare impunător pe un fundal ușor vibrat de tușe juxtapuse, brune, de intensități cromatice diferite, pe un suport de glasiuri de ocru, îmbrăcat într-o cabaniță domnească cu guler lat de blană, de sub care apare vârful unui topuz, acea măciucă cu capul ferecat în argint și bătut cu nestemate, un fel de buzdugan care constituia sceptrul investiturii domnești conferite de Sultan. De remarcat este arcuirea exagerată a cabaniței care apasă pe trupul domnitorului. Pe cap poartă cuca domnească, o specie de căciulă înaltă de ienicer, acoperită cu catifea, căptușită cu mătase și împodobită uneori cu pene de struț. Trăsăturile domnitorului sunt puternic reliefate, cu sprâncene subțiri, arcuite, ochii clari, mari, cu pleoape proeminente, nasul lung, foarte acvilin, gura mică cu buze subțiri, încadrată de o barbă bogată, albă. Tabloul este semnat în partea dreaptă sus, cu brun, Fotiadis, 1831. Tonurile calde cromatice sunt susținute de o ramă lată, aurie. Acest tablou a avut ca sursă de inspirație portretul executat de pictorul fălțicenean Ștefan Șoldănescu, în 1886, pentru descendenții domnitorului, aflat actualmente în colecția Muzeului Național de Istorie din Atena, donat de familie.

<sup>36</sup> I. Ionașcu, *op. cit.*, p. 121 și urm.